



**Manuale di istruzioni**  
**Lapsejay LP v. 1.0.4**

---

# Indice dei contenuti

<b>Introduzione a Lapsejay</b> .....	<b>3</b>
<b>Quickstart: installazione di Lapsejay</b> .....	<b>4</b>
<b>Capitolo 1: Il modulo di registrazione</b> .....	<b>5</b>
La finestra di registrazione .....	5
Configurazione di Lapsejay .....	8
Configurazione di Lapsejay - Sezione lingua .....	9
Configurazione di Lapsejay - Sezione sovraimpressione testo .....	9
Configurazione di Lapsejay - Sezione opzioni registrazione .....	9
Configurazione di Lapsejay - Sezione skin .....	11
Configurazione di Lapsejay - Sezione parametri di registrazione .....	11
<b>Appendice:</b> .....	<b>16</b>
Scelta del codec audio/video .....	16
Licenza d'uso .....	17

---

## Introduzione a Lapsejay

Basato sulla ormai collaudata tecnologia del suo fratello minore Logjay, Lapsejay si è evoluto in un avanzato sistema di registrazione audio e video non stop degli ultimi 90 giorni di trasmissione (impostabili), in grado di sfruttare appieno i vantaggi offerti dalle moderne tecnologie digitali per archiviare ed offrire un accesso istantaneo ad enormi quantità di materiale audio registrato. Finalmente è possibile mandare in pensione i vecchi videoregistratori time-lapse dalla qualità ed affidabilità molto discutibili, e dai costi di gestione tutt'altro che economici derivanti dall'acquisto e sostituzione periodica dei nastri, cassette, e manutenzione delle macchine stesse.

Lapsejay registra e indicizza automaticamente il materiale registrato per data e ora. E' possibile scegliere la qualità di registrazione sia audio che video in base alle proprie esigenze ed allo spazio disponibile su disco. Il software tiene automaticamente conto dello spazio disponibile su disco rigido ed è in grado di rimuovere automaticamente le registrazioni audio dei giorni più vecchi per far spazio ai nuovi.

Lapsejay offre un accesso istantaneo alle registrazioni grazie al suo esclusivo sistema di indicizzazione e posizionamento. Sono finiti i giorni in cui si perdevano giorni per riavvolgere centinaia di metri di nastro alla ricerca di un particolare segmento! Per ascoltare l'esatto segmento desiderato, è sufficiente selezionare il file corrispondente alla data e ora desiderati, e visionarlo con il player preferito (es. Windows Media Player, Winamp, etc.), mentre la registrazione continua ad operare in simultanea.

Caratteristiche salienti:

- Registrazione continua 24 ore su 24
- Indicizzazione automatica delle registrazioni per data e ora
- Sovraimpressione di data/ora sul materiale video registrato in fase di registrazione
- Possibilità di visionare istantaneamente le registrazioni anche in rete LAN
- Cancellazione automatica delle registrazioni più vecchie
- Possibilità di variare la qualità di registrazione in base allo spazio disponibile su disco: frame al secondo, dimensione immagine, frequenza di campionamento audio, registrazione in mono/stereo, codec audio/video.
- Funziona con qualsiasi scheda TV/cattura video compatibile Windows
- Multilingua

Lapsejay: maggior versatilità e prestazioni ad un terzo del costo di un sistema di registrazione su nastro!

---

## Quickstart – installazione di Lapsejay

Scopo di questo capitolo è di fornire all'utente un veloce riepilogo delle operazioni fondamentali per facilitare le fasi iniziali di installazione del software. Per informazioni più dettagliate sul funzionamento di Lapsejay si consiglia vivamente di fare riferimento alle apposite sezioni presenti sul manuale di istruzioni.

Il software è corredato da una chiave di protezione hardware USB, che costituisce la licenza d'uso e ne consente il funzionamento. Grazie a tale dispositivo, è possibile effettuare liberamente upgrade hardware o installare il software su una nuova workstation semplicemente spostando la relativa chiave hardware, e senza richiedere alcun nuovo codice di attivazione.

- **Installazione chiave hardware USB:** Lanciare il file “install\_usb” presente sul CD nella cartella “\drivers\smartkey3” per installare il driver della chiave hardware. Quindi, inserire la chiave hardware in una porta USB. Se Windows è in esecuzione, la chiave viene rilevata automaticamente e vi verrà richiesto il percorso dei driver. Selezionate la voce “Installa il software automaticamente (scelta consigliata)”, quindi proseguite con l'installazione del driver come di norma.
  
- **Installazione software applicativo**
  1. Inserire il CD di installazione nel drive CD-ROM presente sul vostro PC.
  2. Avviare l'installazione di Lapsejay lanciando il file setup.exe presente nella cartella “lapsejay” del CD. A tale scopo, fare doppio click sull'icona “Risorse del computer”, fare doppio click sull'icona del lettore CD-ROM, quindi posizionarsi nella cartella “lapsejay” e lanciare il file setup.exe.
  3. Seguire le istruzioni a video che vi condurranno fino al termine dell'installazione, quindi riavviare il computer.
  4. Copiare il file wjlogo.bmp (fornito sul CD) nella cartella di installazione di Lapsejay, solitamente c:\programmi\lapsejay se avete utilizzato quella di default proposta nel corso della procedura di installazione. Questo file contiene il logo della vostra emittente, necessario alla personalizzazione del software.
  5. Lanciare Lapsejay facendo click su avvio, programmi, winjay, lapsejay. Se l'installazione è stata effettuata correttamente, apparirà la schermata principale del software.
  6. Per effettuare il setup, consultare il capitolo 1 del manuale di istruzioni di Lapsejay, paragrafo “Configurazione di Lapsejay”.

# Capitolo 1: La finestra di registrazione

All'avvio di Lapsejay viene visualizzata la finestra principale riportata nella seguente illustrazione: si tratta del modulo principale, preposto alla registrazione e monitoraggio dei segnali audio e video. Da sinistra verso destra, la videata è composta da una serie di bottoni per le funzioni di runtime, un monitor destinato alla visualizzazione del segnale video in ingresso, VU-meter e altre indicazioni di carattere generale. Naturalmente i dettagli possono variare dipendentemente dalle impostazioni effettuate nel setup.



---

## Descrizione dettagliata:



### Pulsante Record



Premere il pulsante Record per avviare manualmente la registrazione.

### Pulsante Stop



Premere il pulsante Stop per arrestare la registrazione o il preview.

### Pulsante Setup



Aprire la finestra di setup, che consente di impostare i parametri operativi di Lapsejay.

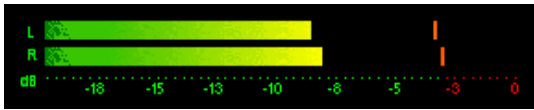
### Pulsante Esci



Termina l'esecuzione del programma. Comparirà un box di dialogo per chiedere la conferma dell'operazione.

---

- **VU-meter**



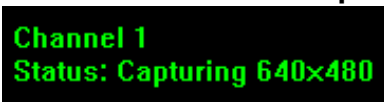
I VU-meter visualizzano in tempo reale il livello di registrazione in base al segnale in ingresso. I segnali sono rappresentati come ampiezza di picco in decibels, dove un livello di 0 dB costituisce il massimo assoluto prima che si verifichi la distorsione acustica. In tal caso si illuminano gli indicatori “Clip” alla destra di ciascuna barra. Il vu-meter include anche una funzione di tenuta del picco massimo: i segmenti relativi al massimo livello raggiunto rimangono visibili per qualche istante prima di resettarsi automaticamente. Quando si effettuano registrazioni audio in stereofonia, la barra superiore indica il livello del canale sinistro, e quella inferiore il livello del canale destro.

- **Indicazione tempo trascorso**



Indica in ore:minuti:secondi.decimi la durata del file attualmente in fase di registrazione. L'indicazione è aggiornata in tempo reale.

- **Indicazione stato operativo**



Al di sotto dei VU-meter è riportata la denominazione del canale in base a quanto impostato nella finestra di setup, oltre allo stato attuale del software (Stop, registrazione, preview, etc.).

- **Indicazione data e ora**



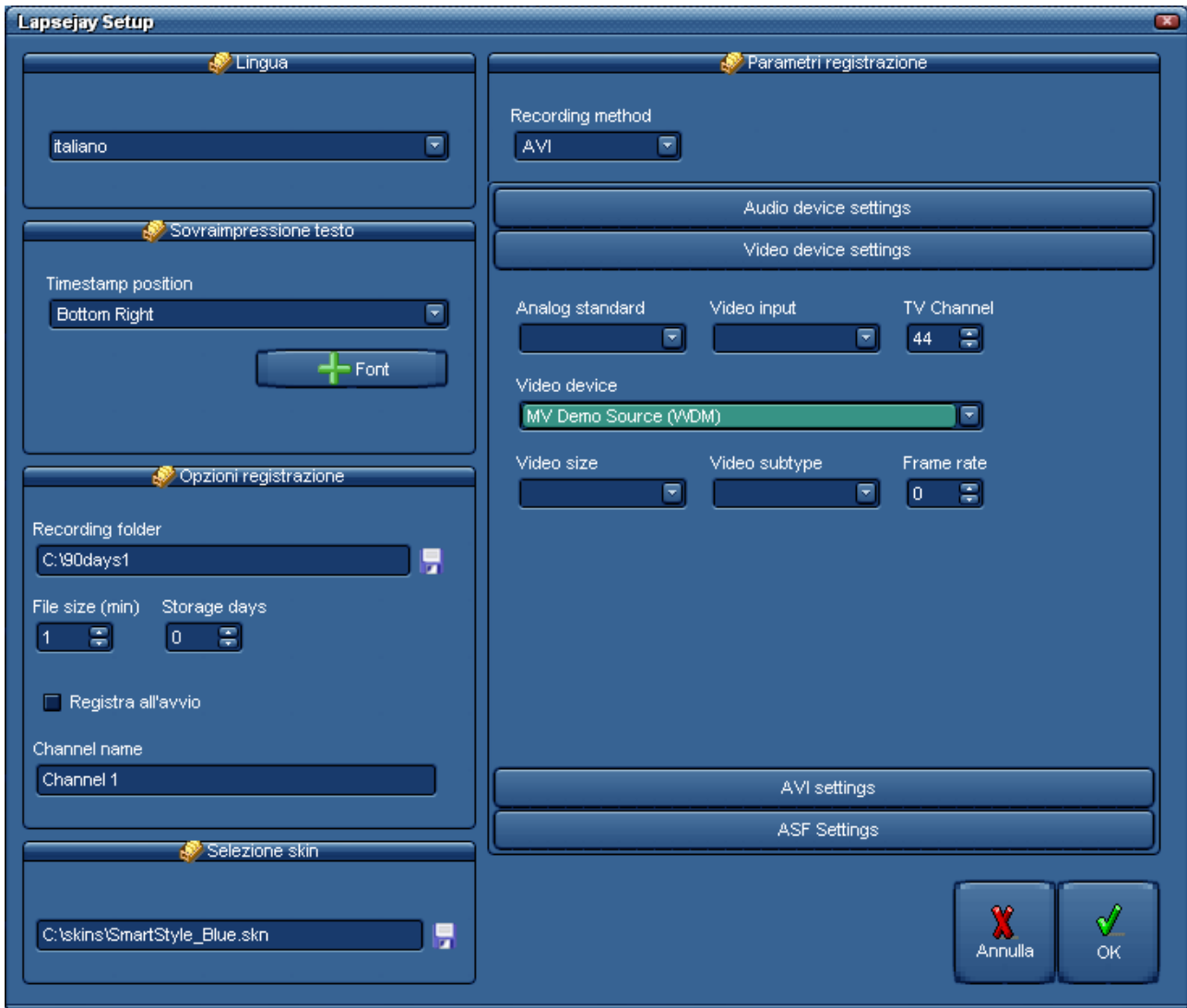
Indica data e ora correnti.

- **Logo dell'emittente TV**

E' il logo della Vs. emittente radio/TV con cui Lapsejay è customizzato.

# Capitolo 1: Configurazione di Lapsejay

Premendo il pulsante “Setup” dalla finestra principale di Lapsejay è possibile accedere alla finestra di configurazione, riportata nella seguente illustrazione. Colori, aspetto grafico, e dettagli possono variare leggermente in base alla particolare configurazione, ai plug-in acquistati ed alla “skin” selezionata.





## Descrizione dettagliata:

### Sezione lingua

Lapsejay è multilingua e tutte le diciture utilizzate nel software sono contenute in file di testo con estensione LNG liberamente editabili dall'utente, per esempio, per creare nuove lingue o modificare le diciture secondo le proprie esigenze. Per modificare la lingua utilizzata è sufficiente selezionarla fra quelle disponibili.

### Sezione sovrapposizione testo

Se lo si desidera, è possibile sovrapporre automaticamente all'immagine registrata la data e l'ora aggiornati in tempo reale durante la registrazione. Tale funzione

- **Box “posizione testo”**

Tramite questo box, è possibile specificare la posizione del timestamp sull'immagine. Selezionando la voce “disabled”, la sovrapposizione è disabilitata..

- **Pulsante “Font”**

Richiama una finestra di dialogo per impostare il font, il colore e la dimensione del carattere da utilizzare per la sovrapposizione di data ed ora.

### Sezione opzioni registrazione

- **Box “Cartella registrazione”**

Imposta la cartella da utilizzare per lo storage del materiale via via registrato. Per selezionare la cartella, premere il pulsante alla destra del box, selezionare la cartella desiderata (locale o di rete), quindi premere OK per confermare.

- **Box “dimensione file”**

Consente di impostare la dimensione in minuti di ciascuna delle registrazioni. Tenendo presente che non è possibile ascoltare uno spezzone video a che la registrazione di quest'ultimo non viene ultimata o arrestata manualmente, e che intercorre qualche istante tra la chiusura di un file e l'avvio del successivo, si tratta evidentemente di un compromesso da stabilire in base ad eventuali particolari esigenze. Salvo casi particolari, si consiglia di impostare un valore di 60, corrispondente a 1 ora per ciascun file.

---

- **Box “giorni registrazione”**

Per automatizzare la gestione dello spazio disponibile su disco, Lapsejay è dotato di una funzione di cancellazione automatica dei file audio la cui data è antecedente al numero massimo di giorni che si desidera conservare (solitamente 90 o poco più). Tale impostazione si effettua utilizzando questo box.

- **Checkbox “registra all’avvio”**

Se spuntato, la registrazione parte automaticamente all’avvio di Lapsejay. In caso contrario, una volta avviato Lapsejay, occorre avviare la registrazione manualmente premendo il pulsante “record” corrispondente sulla schermata principale. Salvo particolari esigenze, si consiglia di abilitare tale funzione, in modo tale da proteggersi contro eventuali black-out sulla rete elettrica.

- **Box “Denominazione canale”**

In questa casella è possibile specificare la denominazione del canale che si desidera registrare. Tale informazione viene visualizzata nella videata principale a destra del riquadro video.

---

## Sezione selezione skin

Il layout grafico di Lapsejay VX funziona sulla base di “skin” (dall'inglese "pelle"): si tratta di pacchetti di componenti grafici che servono per personalizzare l'aspetto grafico del sistema software, dalle finestre di dialogo ai pulsanti, menù, diciture, etc. Grazie alle skin, è possibile rendere l'interfaccia più gradevole e rispondente ai propri gusti. Lapsejay VX include una cartella contenente varie “skins”: è sufficiente fare click sul pulsante alla destra del box di editing, e sfogliare la cartella contenente le skin per selezionare quella desiderata. Alcuni esempi di “skin”:



## Sezione “impostazioni di registrazione”

- **Box “Formato di registrazione”**
  - AVI: i clip sono catturati in formato AVI, utilizzando i codec audio/video impostati nella apposita sezione “Impostazioni AVI”
  - ASF: i clip sono catturati in formato ASF, utilizzando il profilo di registrazione impostato nella apposita sezione “Impostazioni ASF”

---

## **Sezione “impostazioni di registrazione” – “Impostazioni periferica audio”**

- **Checkbox “Cattura audio”**

Se spuntato, durante la registrazione Lapsejay provvede alla cattura del segnale audio in ingresso sulla scheda audio impostata. In caso contrario, la registrazione video sarà priva di audio.

- **Checkbox “Abilita VU-meter”**

Se spuntato, abilita al funzionamento l'analizzatore di spettro audio ed il VU-meter. Se si riscontrano problemi di condivisione della scheda audio, è possibile disabilitare questa opzione.

- **Box “Periferica VU-meter”**

Se impostato su “Capture device audio”, i VU-meter sono pilotati dal segnale audio in ingresso sulla scheda di cattura video. Tale impostazione va utilizzata per le schede di cattura video provviste di periferica audio on-board. Altrimenti, selezionare la scheda audio da utilizzare tra quelle installate nel sistema.

- **Box a tendina “scheda registrazione audio”**

Consente di selezionare la scheda audio da utilizzare per la registrazione del canale corrente tra quelle installate nel PC. Per effettuare la selezione, cliccare sul pulsante contraddistinto con la freccetta in basso. Apparirà un elenco delle schede audio installate, da cui è possibile selezionare quella desiderata.

- **Box di dialogo “Ingresso audio”**

Consente di selezionare l'ingresso mixer della scheda audio dove è connessa la linea audio da acquisire, per esempio “Linea In ingresso”.

- **Cursore “Livello di ingresso audio”**

Regola il livello dell'audio in ingresso in base alle caratteristiche della fonte da acquisire. Una volta effettuata la regolazione, provare ad effettuare una registrazione al fine da verificare con l'aiuto dei VU-meter l'impostazione effettuata, avendo cura di non superare spesso gli 0dB (distorsione audio). Se necessario, ritoccare la posizione del cursore fino a raggiungere la regolazione ideale.

- **Cursore “Bilanciamento audio”**

Consente di impostare il bilanciamento audio del canale in ingresso, per esempio se si desidera registrare solo il segnale presente sul canale destro o sinistro, ignorando un canale. Solitamente, è possibile lasciare il cursore nella posizione centrale.

- **Pulsante “Centra”**

Imposta il bilanciamento audio in posizione centrale.

---

## **Sezione impostazioni video**

- **Box “Standard video”**

Consente di selezionare lo standard utilizzato per la registrazione video, per esempio PAL\_B per l'Italia.

- **Box “Ingresso video”**

Consente di selezionare l'ingresso video della scheda di acquisizione a cui è collegata la sorgente da registrare.

- **Box “TV channel”**

Nel caso nel sistema sia installata una scheda di acquisizione video provvista di TV tuner terrestre, è possibile collegare direttamente la scheda un'antenna di ricezione. In questo caso, per la registrazione è sufficiente impostare l'ingresso video su “Tuner TV” e il canale TV analogico da sintonizzare.

- **Box “scheda acquisizione video”**

Consente di selezionare la scheda di cattura video da utilizzare per la registrazione tra quelle installate nella workstation. Per effettuare la selezione, cliccare sul pulsante contraddistinto con la freccetta in basso. Apparirà un elenco delle schede installate, da cui è possibile selezionare quella desiderata.

- **Box “dimensione video”**

Consente di selezionare la dimensione in pixel dell'immagine catturata. Valori più elevati garantiscono un'immagine maggiormente definita se visualizzata a schermo intero, a scapito dello spazio occupato su disco.

- **Box “subtype video”**

Consente di selezionare se necessario il subtype del segnale video. Solitamente è consigliabile lasciare l'impostazione “default”.

- **Box “frame al secondo”**

Rappresenta il numero di fotogrammi al secondo da catturare. Un valore di 1 corrisponde ad un fotogramma al secondo, un valore di 25 ad un'immagine full motion. E' naturalmente possibile impostare qualunque valore intermedio.

---

## Sezione impostazioni AVI

- **Box “formato audio”**

Consente di impostare la frequenza di campionamento ed il numero di bit da utilizzare per la registrazione audio, per esempio 8000 Hz 16 Bit.

- **Box di dialogo “compressione audio”**

Consente di selezionare il formato di compressione da utilizzare per la registrazione audio. Per visualizzare il box di selezione del codec ACM, cliccare sul pulsante a destra del box di testo indicante il formato attualmente in uso. Quindi scegliere il codec desiderato, e premere il pulsante OK per confermare.

Nota: per ottenere il miglior rapporto tra qualità e tasso di compressione, si consiglia di utilizzare il codec Windows Media Audio, avendo cura di evitare i formati a 8 bit, non supportati.

- **Box “compressione video”**

Consente di selezionare il codec da utilizzare per la registrazione video, per esempio xVid o DivX. Il pulsanti “Impostazioni specifiche” consente di impostare i parametri del codec selezionato.

## Sezione impostazioni ASF

- **Box “modalità streaming”**

Imposta la modalità di streaming:

- Disabled: il canale corrente non viene trasmesso in streaming
- Direct network streaming: viene effettuato lo streaming diretto verso la rete
- Stream to VM publishing point: per risparmiare sul carico di CPU e banda passante sulla propria connessione alla rete Internet, in particolare nel caso si prevedano più utenti connessi, piuttosto che trasmettere direttamente su Internet, selezionando questa opzione è possibile inviare il segnale in streaming verso un Windows Media Server Publishing Point o provider di servizi streaming, dal quale gli utenti si collegheranno per ricevere il segnale.

- **Box “max utenti”**

Imposta il numero massimo di utenti che possono collegarsi contemporaneamente allo streaming (in caso di streaming diretto su internet)

- **Box “URL pubblicazione”**

Imposta l'indirizzo del Windows Media Server utilizzato come punto di pubblicazione per lo streaming, se la modalità di streaming è impostata su “VM publishing point”.

---

- **Box “Profili ASF”**

Seleziona il profilo di registrazione ASF da utilizzare per la compressione audio/video.

- **Pulsante Annulla**



Annulla le modifiche eventualmente effettuate alla configurazione e chiude la finestra.

- **Pulsante OK**



Conferma e memorizza le variazioni e chiude la finestra.

---

## Appendice

### Scelta dei codec audio/video

Sarebbe impensabile poter realizzare un sistema di registrazione a lunga durata senza l'utilizzo di una qualche forma di compressione audio e video: lo spazio necessario per memorizzare anche solo pochi giorni di trasmissione supererebbe di almeno un ordine di grandezza la capacità degli Hard Disk comunemente reperibili sul mercato. Per fortuna, con i sistemi operativi Windows è fornita a corredo una vasta scelta di codec (codec = coder-decoder), di routine cioè che consentono di comprimere e decomprimere in tempo reale un segnale audio e video, minimizzando lo spazio necessario alla memorizzazione su disco rigido pur mantenendo una qualità accettabile. Lapsejay è in grado di utilizzare molti dei codec preinstallati su Windows, o altri che è possibile installare in un secondo momento: in tal modo, è possibile impostare la qualità di registrazione in base alla qualità desiderata ed allo spazio disponibile sul proprio disco rigido. A titolo esemplificativo, riportiamo una tabella con il calcolo dello spazio su disco necessario per una registrazione di 90 giorni in base al frame rate ed alla dimensione video. I valori calcolati si riferiscono all'utilizzo del codec video DivX5, e del codec audio Windows Media Audio V2 regolato per la registrazione a 8000 Hz, 16 bit. Si noti inoltre che i valori riportati sono indicativi, in quanto i codec video tendono a variare il bitrate impostato in base alle caratteristiche del segnale video in ingresso; nell'acquisto degli Hard Disk da utilizzare per la memorizzazione dei filmati, occorre pertanto selezionare una dimensione sempre leggermente sovrabbondante.

Dimensione video	Fotogrammi al secondo	Spazio su HD per 90 giorni	Bitrate video in kBit/s
320 x 240	25 (full motion)	~ 700 Gbytes	codec DivX 5.05 impostato a 600 Kbps (qualità VHS-like)
320 x 240	15	~ 250 Gbytes	codec DivX 5.05 impostato a 256 Kbps
320 x 240	10	~ 140 Gbytes	codec DivX 5.05 impostato a 192 Kbps
320 x 240	5	~ 120 Gbytes	codec DivX 5.05 impostato a 64 Kbps

Come è possibile osservare, a parità di codec utilizzati, lo spazio utilizzato varia in funzione della dimensione video e del numero di frame al secondo che si desidera memorizzare, anche se in modo non necessariamente proporzionale.

Con una dimensione video molto bassa, l'immagine tenderà ad apparire "pixellizzata", in particolare se ingrandita a tutto schermo; viceversa, aumentando la dimensione video si garantisce una migliore qualità globale dell'immagine, che apparirà più definita e meglio dettagliata. Con frame rate molto bassi il video apparirà "a scatti", mentre salendo con il valore del frame rate la visione risulterà via via più fluida.

E' ovviamente possibile registrare in qualità più elevata, nel caso si desideri riutilizzare le registrazioni anche per altre finalità, a scapito ovviamente di una maggior occupazione di spazio su disco. In conclusione, la scelta ultima spetta all'utente, in base alle proprie preferenze o necessità in termini di qualità, computer e spazio a disposizione su disco.

---

## Licenza d'uso

L'uso o la personalizzazione del software comporta l'accettazione delle condizioni del Contratto di Licenza d'uso. Chi non intenda accettare tali condizioni, non potrà usare il software.

### **CONTRATTO DI LICENZA D'USO DEL PRODOTTO SOFTWARE LAPSEJAY PER 1 (UNO) COMPUTER**

**WINJAY S.R.L.**

**Contratto di licenza d'uso per l'utilizzatore finale**

AVVERTENZA: IL PRESENTE CONTRATTO VIENE STIPULATO TRA L'UTILIZZATORE FINALE E LA DITTA **WINJAY S.R.L.** CONFERMANDO LA SUA ACCETTAZIONE COME RICHIESTO, LEI ACCETTA TUTTI I TERMINI E LE CONDIZIONI DI QUESTO CONTRATTO (IN PARTICOLARE, LE LIMITAZIONI ALL'USO, AL TRASFERIMENTO ED ALLA GARANZIA). Questo Accordo di Licenza per l'Utente Finale è fornito con un prodotto software di Winjay S.R.L. ("Software") e con il relativo materiale scritto con le spiegazioni (in seguito denominato "Documentazione"). Il termine "Software" includerà inoltre ogni e qualsiasi miglioramento, versione modificata, aggiornamento, aggiunta e copia del Software datoLe in licenza da Winjay S.R.L. La preghiamo di leggere attentamente questo Contratto prima di confermare la Sua accettazione alla fine del testo. Se non desidera accettare i termini e le condizioni del presente Contratto, è tenuto a confermare il Suo rifiuto dove indicato, e pertanto non sarà in grado di usare il Software. Dovrà quindi restituire questo Software, insieme al resto del pacchetto, a Winjay S.R.L. o all'indirizzo dove lo ha acquistato.

Il presente documento costituisce un contratto di licenza, non un contratto di compravendita, ai sensi del quale Winjay S.R.L. resterà la sola proprietaria della presente copia del Software, contenuto nella confezione e d'ogni eventuale altra copia che l'utilizzatore finale sia autorizzato ad effettuare in base al presente contratto. Winjay S.R.L. concede all'utilizzatore finale una licenza non esclusiva per l'utilizzo del Software e della Documentazione, a condizione che esso convenga con quanto segue:

1. Uso del Software. L'utilizzatore finale ha diritto a:

- Installare il Software - su dischi fissi o su altri dispositivi di immagazzinamento dei dati - in una singola locazione fino a raggiungere il numero massimo di computer (nel prosieguo, per brevità, il "Numero di computer ammesso") indicato nel titolo, all'inizio del presente contratto.

- Se il Software è configurato per l'uso in rete, installarlo ed utilizzarlo su un unico server di un'unica rete locale per uno (ma non per entrambi) dei due scopi seguenti:

(1) installazione permanente su un disco rigido od altra periferica di memorizzazione per il Numero di computer ammesso; oppure

(2) utilizzo del Software in rete, a condizione che il numero dei computer su cui il Software stesso viene utilizzato non superi il Numero di computer ammesso. Ad esempio, se vi sono 100 computer collegati in rete al server, di cui non più di 15 utilizzano il Software contemporaneamente, ma il Software stesso viene utilizzato su 25 computer in tempi diversi, il Numero di computer ammesso per il quale occorre avere la licenza è 25.

---

- Eseguire una copia di riserva del Software, a condizione che la stessa non venga installata né utilizzata su alcun computer.

- Visualizzare, modificare, riprodurre e distribuire interamente o parzialmente, qualsiasi foto o clipart campione contenute nel Software, a condizione che le stesse non vengano distribuite isolatamente. Le fotografie e le clipart campione riproducenti modelli umani non possono essere utilizzate per la produzione di materiale contrario al pudore, osceno o pornografico.

USO DOMESTICO. L'utilizzatore principale dei singoli computer sul quale il Software è installato o viene utilizzato può installarne una copia anche sul computer di casa o su un computer portatile. Il Software tuttavia non può essere utilizzato sul computer secondario da altre persone nello stesso momento in cui viene utilizzato sul computer principale.

2. Diritto d'autore. Il Software è una proprietà intellettuale di Winjay S.R.L. ed è protetto dalle norme contenute nei trattati internazionali, dalla legge italiana sul diritto d'autore (come modificata dal decreto Legislativo n. 518 del 1992), nonché dalle leggi in vigore nel Paese in cui esso viene usato. La struttura, l'organizzazione ed il codice del Software costituiscono preziosi segreti commerciali e informazioni confidenziali di Winjay S.R.L. Pertanto, l'utilizzatore finale deve trattare il Software esattamente come se si trattasse d'un qualsiasi altro materiale tutelato dalle norme sul diritto d'autore, ad esempio i libri. All'utilizzatore finale è fatto divieto di effettuare copie del Software e della Documentazione salvo quanto contemplato nella sezione "Uso del Software". Le copie autorizzate ai sensi del presente Contratto devono contenere gli stessi avvisi di copyright e di diritti di proprietà che figurano nel o sul Software. L'utilizzatore finale conviene di non modificare, adattare o tradurre il Software. L'utilizzatore finale conviene inoltre di non reingegnerizzare, decompilare, disassemblare o comunque cercare di risalire al codice sorgente del Software. I marchi di fabbrica devono essere utilizzati in conformità alla prassi accettata sull'uso dei marchi di fabbrica, compresa l'identificazione del nome del titolare del marchio di fabbrica. È possibile utilizzare i marchi di fabbrica solamente per identificare le stampe prodotte dal Software. Tale uso dei marchi di fabbrica non darà all'utilizzatore finale alcun diritto di proprietà sul marchio di fabbrica corrispondente. Il presente contratto non concede all'utilizzatore finale alcun diritto di proprietà intellettuale sul Software.

Entro i limiti in cui il diritto italiano (Art. 64-quater l. 633/1941) Le concede il diritto di decompilare il Software allo scopo di ottenere le informazioni necessarie per permettere al Software l'interoperabilità con un altro programma, Lei dovrà prima chiedere a Winjay S.R.L. di trasmetterLe le informazioni necessarie. Winjay S.R.L. ha il diritto di imporre ragionevoli condizioni - come, ad esempio, un compenso ragionevole - per il rilascio di tali informazioni.

3. Trasferimento. L'utilizzatore finale non ha diritto a noleggiare, sublicenziare, vendere o trasferire il Software e la Documentazione. Tuttavia l'utilizzatore finale può trasferire tutti i suoi diritti sull'uso del Software e della Documentazione a persone fisiche o giuridiche a condizione che (1) trasferisca anche il presente Contratto, il Software, comprese tutte le copie, gli aggiornamenti e le versioni precedenti e la relativa Documentazione alla persona in discorso, (2) non trattiene copie, neppure memorizzate su computer, e (3) la parte ricevente accetti di essere vincolata al rispetto dei termini e delle condizioni del presente Contratto.

---

4. Software per ambienti multipli / Software per linguaggi multipli / Software su due supporti / Copie multiple / Aggiornamenti. Se il presente prodotto contiene, o in relazione all'acquisto del Software contenuto nel prodotto l'utilizzatore finale ha ricevuto, due o più versioni del Software per altrettanti ambienti operativi (ad esempio Macintosh o Windows®), due o più versioni del Software tradotte in altrettante lingue, lo stesso Software su due o più supporti (ad esempio dischetti e CD) ed/o esso ha comunque ricevuto due o più copie del Software, il numero complessivo di computer sui quali vengono utilizzate le diverse versioni del Software non può superare il Numero di computer consentito. L'utilizzatore finale può eseguire una copia di riserva ai sensi del presente Contratto per le singole versioni utilizzate. L'utilizzatore finale non può noleggiare, sublicenziare, vendere o trasferire versioni o copie del Software non utilizzate, o il Software contenuto su supporti non utilizzati, a meno che non si tratti d'un trasferimento definitivo di tutto il Software e della Documentazione come dinanzi precisato.

Se l'utilizzatore finale ha acquistato un aggiornamento del Software, può continuare ad utilizzare la versione precedente per 90 (diconsi novanta) giorni dal ricevimento della nuova versione per agevolare il passaggio all'uso di quest'ultima, dopodiché la licenza sulla versione precedente terminerà e tutte le copie della versione precedente, comprese quelle installate su computer, dovranno essere distrutte.

5. Garanzia limitata. Winjay S.R.L. garantisce all'utilizzatore finale che il Software funzionerà sostanzialmente secondo quanto indicato nella Documentazione per 90 (diconsi novanta) giorni dal ricevimento del Software stesso. Per presentare richieste in garanzia l'utilizzatore deve restituire il prodotto al rivenditore presso il quale lo ha acquistato unitamente a copia della fattura o allo scontrino fiscale entro il suddetto periodo di 90 (diconsi novanta) giorni. Se il Software non dovesse funzionare sostanzialmente secondo quanto indicato nella Documentazione, l'intera ed esclusiva responsabilità di Winjay S.R.L. e l'unico rimedio a disposizione dell'utilizzatore finale consisteranno, a discrezione di Winjay S.R.L., nella sostituzione del Software o nel rimborso del prezzo pagato dall'utilizzatore finale per l'acquisizione della licenza d'uso del Software.

A tutela dell'utente, la responsabilità della Winjay S.R.L. sarà la riparazione o la sostituzione della "chiave hardware" purché sia restituita alla Winjay S.R.L. con una copia della fattura di acquisto o ricevuta fiscale emessa all'atto dell'acquisto. La presente garanzia viene meno qualora il difetto derivi da incidente o uso non idoneo del prodotto. In nessun caso l'utente potrà pretendere una seconda "chiave hardware".

Winjay S.R.L. NON GARANTISCE NÉ PUO' GARANTIRE L'OTTENIMENTO DI PRESTAZIONI O RISULTATI CON L'USO DEL SOFTWARE O DELLA RELATIVA DOCUMENTAZIONE. QUANTO SOPRA COSTITUISCE L'UNICO ED ESCLUSIVO RIMEDIO IN CASO DI VIOLAZIONE DELLA GARANZIA DA PARTE DI Winjay S.R.L. AL DI LÀ DELLA GARANZIA LIMITATA CHE PRECEDE, Winjay S.R.L. NON CONCEDE GARANZIE NÉ CONDIZIONI ESPRESSE OD IMPLICITE, COMPRESSE, SENZ'INTENTO LIMITATIVO, QUELLE RELATIVE ALLA NON VIOLAZIONE DI DIRITTI DI TERZI, ALLA COMMERCIALIZZAZIONE ED ALL'IDONEITÀ DEL PRODOTTO PER SCOPI SPECIFICI. IN NESSUN CASO Winjay S.R.L. POTRÀ ESSERE RITENUTA RESPONSABILE PER EVENTUALI DANNI DIRETTI O

---

INDIRETTI, CONSEGUENZIALI O SPECIALI DI QUALSIASI NATURA, COMPRESI LUCRO CESSANTE E MANCATO RISPARMIO, ANCHE NEL CASO IN CUI Winjay S.R.L. SIA STATA AVVISATA CIRCA LA POSSIBILITÀ DI DETTI DANNI, NÉ PER EVENTUALI RICHIESTE DI RISARCIMENTO DI TERZI.

Quanto stabilito nel presente Contratto non pregiudicherà i Suoi diritti di consumatore.

Il presente documento costituisce un contratto indivisibile tra Winjay S.R.L. e l'utilizzatore finale in relazione al Software ed alla relativa documentazione e destituisce di fondamento ogni e qualsiasi dichiarazione, trattativa, impegno, comunicazione o pubblicità precedente riguardanti il Software e la relativa documentazione.

MacIntosh è un marchio di fabbrica depositato della Apple Computer, Inc. Windows è un marchio di fabbrica depositato della Microsoft Corporation. Microsoft è un marchio di fabbrica depositato della Microsoft Corporation. Tutti gli altri nomi e marchi citati sono generalmente depositati o registrati dalle rispettive case produttrici.