



**Manuale di istruzioni**  
**Logjay V. 2.0.0**

# Indice dei contenuti

---

<b>Capitolo 1: Introduzione a Logjay .....</b>	<b>3</b>
1.1 La registrazione 90 giorni non-stop .....	4
1.2 La registrazione di interventi via satellite .....	5
1.3 Il monitor audio ed il sistema di allarme.....	6
<b>Capitolo 2: Il modulo di registrazione.....</b>	<b>7</b>
<b>Capitolo 3: Configurazione di Logjay .....</b>	<b>11</b>
3.1 La pagina dei profili di registrazione .....	11
3.2 La pagina di schedulazione .....	16
3.3 La pagina delle impostazioni generali.....	21
<b>Capitolo 4: Il modulo di riproduzione .....</b>	<b>24</b>
<b>Appendice: .....</b>	<b>27</b>
Scelta del codec audio/video .....	27
Licenza d'uso.....	29

## Introduzione a Logjay

Concepito in origine come un avanzato sistema di registrazione audio non-stop dei 90 giorni di trasmissione per gli obblighi ministeriali, con la versione 2.0 Logjay si è evoluto fino a inglobare ben 3 prodotti in un solo pacchetto software:

- Registratore 90 giorni non-stop, nella versione 2.0 in grado di registrare contemporaneamente fino a 4 emittenti in mono o stereo
- Registratore per interventi via satellite o altre fonti esterne, pilotato in start-stop tramite appositi impulsi.
- Monitor di segnale, per tenere sotto controllo la presenza del segnale audio su un massimo di 4 emittenti; in caso di bianco di durata superiore al tempo massimo impostato, è possibile inviare un SMS a uno o più responsabili e/o commutare una sorgente audio ausiliaria inviando un apposito impulso sulla porta parallela.

Il software è modulare, pertanto è possibile acquistare i soli moduli necessari fermo restando la possibilità di espansione futura per sopravvenute necessità. Per esempio, è possibile acquistare solo 2 dei 4 moduli di registrazione, uno dei quali con le sole funzioni base per la registrazione dei 90 giorni, il secondo con il "Pro Pack" che racchiude le funzioni più avanzate di schedulazione, controllo tramite trigger e funzioni di monitoraggio audio ed allarme via SMS per assenza di segnale.

E' possibile creare un numero illimitato di profili di registrazione, così da poter variare per ciascun registratore qualsiasi parametro operativo in base alle specifiche esigenze, dalla qualità di registrazione alla cartella di destinazione, inserimento o meno dell'allarme per assenza di audio, programmazione dei recapiti SMS da avvisare, e così via.

Grazie alle funzionalità di schedulazione e trigger, è possibile richiamare automaticamente agli orari stabiliti uno o più profili per ciascun giorno della settimana (per esempio, per variare la qualità di registrazione o qualsiasi altro parametro operativo), oppure avviare ed arrestare la registrazione (per esempio, se non si desidera registrare durante le ore notturne). Per ampliare ulteriormente il campo di applicazione, gli stessi profili possono essere richiamati anche tramite i trigger, chiusure di contatti provenienti da un ricevitore satellitare o altri impulsi esterni: in tal modo, è possibile registrare agevolmente i notiziari trasmessi via satellite dalle varie agenzie di stampa. Se si utilizza Winjay, è così possibile automatizzare del tutto la messa in onda degli stessi notiziari, senza necessità alcuna di intervento umano.

### La registrazione 90 giorni non-stop

Un avanzato sistema di registrazione audio non stop degli ultimi 90 giorni di trasmissione\*, che sfrutta appieno i vantaggi offerti dalle moderne tecnologie digitali per archiviare ed offrire un accesso istantaneo ad enormi quantità di materiale audio registrato. L'obiettivo è quello di sostituire i vecchi registratori a bobine, videocassette o DAT dalla qualità ed affidabilità molto discutibili, e dai costi di gestione tutt'altro che economici derivanti dall'acquisto e sostituzione periodica dei nastri, cassette, e manutenzione delle macchine stesse.

Logjay registra e indicizza automaticamente l'audio registrato per data e ora. E' possibile effettuare registrazioni in mono o stereo, e scegliere la qualità di registrazione in base alle proprie esigenze ed allo spazio disponibile su disco.

Il software tiene automaticamente conto dello spazio disponibile su disco rigido, e se lo si desidera, è in grado di rimuovere automaticamente le registrazioni audio dei giorni più vecchi per far spazio ai nuovi.

Logjay offre un accesso istantaneo alle registrazioni audio grazie al suo esclusivo sistema di indicizzazione e posizionamento. Sono finiti i giorni in cui si perdevano giorni per riavvolgere centinaia di metri di nastro alla ricerca di un particolare segmento! Con Logjay basta selezionare data e ora desiderati, e premere play per ascoltare l'esatto segmento desiderato!

Più copie del modulo player possono accedere in lettura alle stesse registrazioni audio via rete locale, mentre il modulo di registrazione continua ad operare in simultanea. Non è necessario interrompere la registrazione per ascoltare un qualsiasi segmento registrato in precedenza!

#### **Caratteristiche:**

- Indicizzazione automatica delle registrazioni per data e ora
- Possibilità di riascolto istantaneo delle registrazioni
- Cancellazione automatica dei file più vecchi
- Vasta scelta di codec audio: possibilità di variare la qualità di registrazione in base allo spazio disponibile su disco.

Logjay: maggior versatilità e prestazioni ad un terzo del costo di un sistema di registrazione su nastro!

\* Il numero massimo di giorni è selezionabile in base alle proprie esigenze.

### La registrazione di interventi via satellite

Logjay è anche un completo e potente sistema per la registrazione automatica dei notiziari trasmessi via satellite (Area, AGR, ecc.) per la messa in onda differita tramite Winjay, senza che sia necessaria la presenza di un operatore, e soprattutto senza acquistare costose schede relè o interfacce esterne.

E' sufficiente collegare l'uscita audio e Start-Stop del ricevitore satellitare agli ingressi linea e joystick presenti su qualunque scheda audio: Logjay funziona in background ed avvia/arresta automaticamente la registrazione non appena dal ricevitore giungono gli impulsi di start/stop a indicare l'inizio e fine del notiziario oppure in base agli orari di start/stop programmati.

E' possibile effettuare registrazioni in mono o stereo, e scegliere la qualità di registrazione in base alle proprie esigenze ed allo spazio disponibile su disco.

E' possibile indicizzare le registrazioni per data/ora (per esempio, nel caso si desideri editare le stesse prima delle messa in onda) oppure utilizzare un ben preciso nome file, che viene via via sovrascritto ad ogni nuova registrazione: in tal modo è possibile automatizzare del tutto la messa in onda da parte di Winjay!

Caratteristiche salienti:

- Indicizzazione automatica delle registrazioni per data e ora.
- Start-stop automatico tramite porta joystick senza costose schede di interfaccia.
- Vasta scelta di codec audio: possibilità di variare la qualità di registrazione in base alle proprie esigenze.

### Il monitor audio ed il sistema di allarme

Monitorare costantemente l'efficienza delle varie postazioni risulta allo stesso tempo costoso ma di vitale importanza, in particolare per le emittenti che dispongono di svariate frequenze operanti su più postazioni differenti; molto spesso purtroppo le postazioni sono ubicate ad una distanza tale da non risultare direttamente ricevibili dallo studio di trasmissione.

Allo stesso modo può tornare utile tenere sotto controllo la continuità dell'audio in uscita dallo studio di trasmissione, onde monitorare eventuali crash di un sistema di regia automatica.

Grazie al modulo di monitor/allarme Logjay è in grado di tenere costantemente sotto controllo il segnale audio in ingresso e di intervenire nel caso in cui il livello del segnale risulti inferiore ad una soglia minima impostata dall'utente per un intervallo di tempo superiore al massimo desiderato.

E' sufficiente installare una workstation con Logjay su una postazione in altura dalla quale sia possibile ricevere le varie frequenze di una o più emittenti radio con l'ausilio di economici sintonizzatori esterni o economiche schede radio installate nello stesso PC.

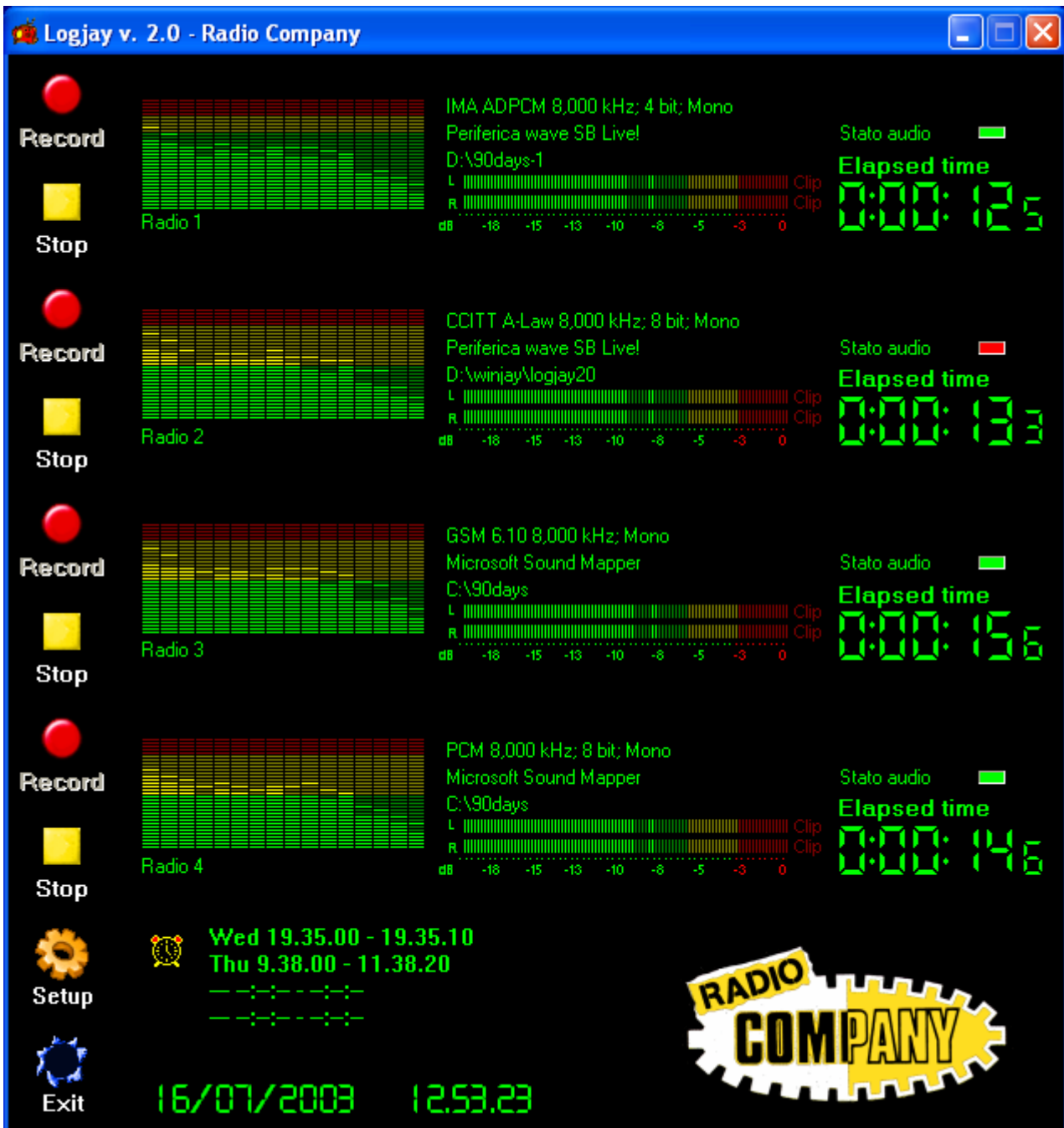
In caso di allarme e per ciascuna delle frequenze monitorate, sono possibili due diversi tipi di intervento (o anche entrambi in contemporanea):

- Un impulso inviato sulla porta parallela consente di commutare un segnale audio ausiliario in attesa dell'intervento del responsabile dell'impianto.
- Per ciascuna delle frequenze monitorate, è possibile inoltre avvisare uno o più responsabili tramite l'invio di semplici ed economici messaggi SMS. In tal modo è possibile intervenire con un ritardo minimo dal verificarsi dell'avaria senza necessità di tenere costantemente sotto controllo il segnale.

La registrazione ed il monitoraggio del segnale operano in contemporanea: quindi, è possibile monitorare una frequenza mentre nel contempo si effettua la registrazione dei 90 giorni della stessa emittente.

## Il modulo di registrazione

All'avvio di Logjay viene visualizzata la finestra principale riportata nella seguente illustrazione: si tratta del modulo principale, preposto alla registrazione e monitoraggio dei segnali audio. La videata è divisa orizzontalmente in 5 sezioni: le prime 4 sono destinate ai 4 moduli di registrazione/monitoraggio audio, la quinta alle funzioni e indicazioni di carattere generale. Naturalmente i dettagli possono variare leggermente in base alla configurazione ed in particolare in base ai moduli abilitati.





## Descrizione dettagliata:

### Pulsanti Record



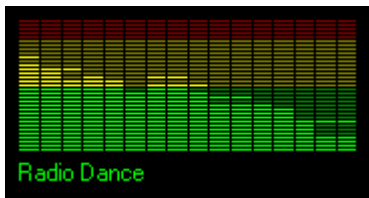
Premere il pulsante Record corrispondente al canale desiderato per avviare manualmente la registrazione audio.

### Pulsante Stop



Premere il pulsante Stop corrispondente al canale desiderato per arrestare la registrazione audio.

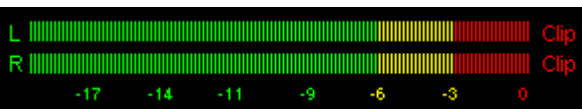
- **Analizzatore di spettro**



L'analizzatore di spettro visualizza in tempo reale per ciascuno dei registratori lo spettro del segnale audio, cioè l'ampiezza sulle varie frequenze del segnale in ingresso in base alla frequenza di campionamento utilizzata per la registrazione. Cliccando con il mouse sull'analizzatore, è possibile conoscere con precisione la frequenza a cui ciascuna barra è riferita. L'analizzatore include anche una funzione di tenuta del picco massimo: i segmenti relativi al massimo livello raggiunto rimangono visibili per qualche istante prima di resettarsi automaticamente.

Quando si effettuano registrazioni in stereofonia, il segnale rappresentato è la somma dei canali Left + Right. Nella zona sottostante, viene riportata la denominazione dell'emittente impostabile tramite la pagina di Setup.

- **VU-meter**



I vu-meter visualizzano in tempo reale il livello di registrazione in base al segnale in ingresso. I segnali sono rappresentati come ampiezza di picco in decibels, dove un livello di 0 dB costituisce il massimo assoluto prima che si verifichi la distorsione acustica. In tal caso si illuminano gli indicatori "Clip" alla destra di ciascuna barra.

Il vu-meter include anche una funzione di tenuta del picco massimo: i segmenti relativi al massimo livello raggiunto rimangono visibili per qualche istante prima di resettarsi automaticamente. Quando si effettuano registrazioni in stereofonia, la barra superiore indica il livello del canale sinistro, e quella inferiore il livello del canale destro.

- **Indicazione parametri di registrazione**

```
DivX WMA Audio V2 5 kbps, 8 kHz, mono
Registrazione onda DS-XG
D:\winjay\logjay20
```

Indicazioni relative al driver ACM, scheda audio e cartella utilizzata per la registrazione audio. Logjay implementa un completo supporto per il Microsoft ACM (Audio Compression Manager), parte integrante dei sistemi operativi Windows98/2000/XP. In tal modo è possibile selezionare il codec audio che meglio si adatta alle proprie esigenze (rapporto tra qualità di registrazione audio e spazio occupato su disco). Analogamente è possibile scegliere la scheda da adibire alla registrazione tra quelle installate nel PC, in caso ne sia installata più d'una, come in questo esempio.

- **Indicazione tempo trascorso**



Indica in ore:minuti:secondi.decimi la durata del file audio attualmente in fase di registrazione. L'indicazione è aggiornata in tempo reale.

- **Indicazione stato sistema di monitoraggio audio**



Indica lo stato del sistema di monitoraggio audio.

LED verde: Tutto regolare, il livello dell'audio in ingresso è superiore alla soglia minima impostata.

LED giallo: Stato di preallarme, il livello dell'audio in ingresso è temporaneamente inferiore alla soglia minima impostata.

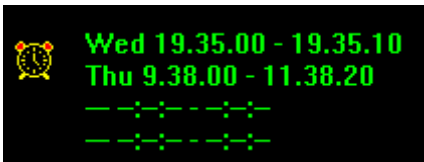
LED rosso: Stato di allarme, il livello dell'audio è rimasto inferiore alla soglia minima per un tempo superiore a quello massimo impostato. E' stato inviato un impulso sul pin corrispondente sulla porta parallela ed è stato generato un messaggio SMS diretto ai responsabili, se la relative funzioni sono abilitate.

- **Indicazione data e ora (display inferiore)**



Indica data e ora correnti.

- **Indicazione Prossimo evento (display inferiore)**



Per ciascuno dei quattro moduli di registrazione sono indicati gli orari di avvio ed arresto della prossima registrazione schedata. E' possibile disabilitare momentaneamente il lancio automatico degli eventi facendo doppio click sull'indicazione dell'orario, che

apparirà di color rosso e sottolineato. Per riabilitare la funzione, è sufficiente fare doppio click una seconda volta.

**Pulsante Setup (display inferiore):**



Apre la finestra di setup, che consente di impostare i parametri operativi di Logjay.

Nota: è' necessario che la registrazione sui vari moduli sia in stato di Stop.

**Pulsante Esci:**



Termina l'esecuzione del programma. Comparirà un box di dialogo per chiedere la conferma dell'operazione.

- **Logo dell'emittente radio (display inferiore)**

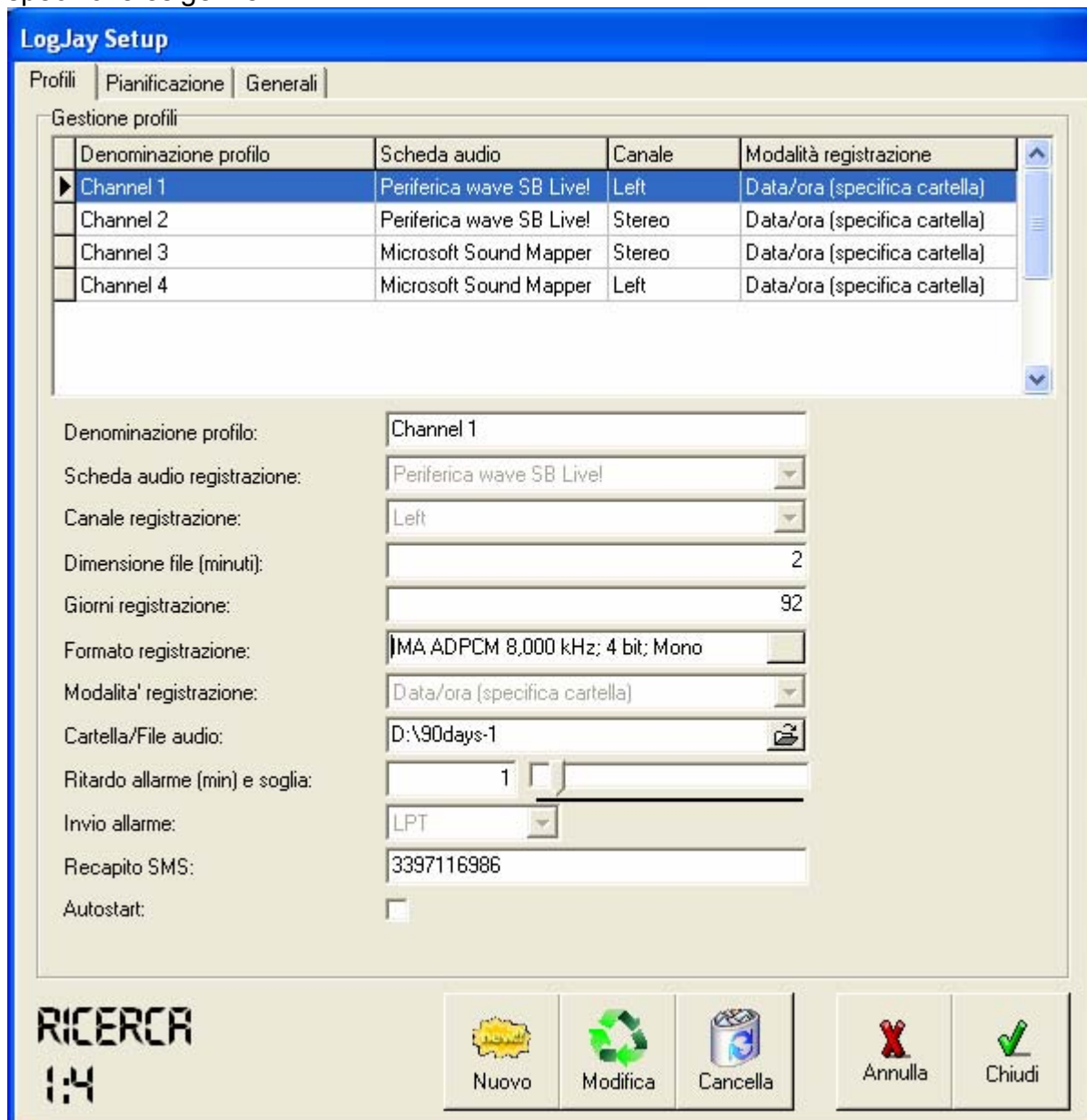
Logjay è fornito personalizzato con il logo della Vs. emittente radio. Cliccando sul logo vengono visualizzate a scorrimento delle informazioni relative al software, tra cui il numero di versione e “build”. Al termine del testo il logo riappare automaticamente.

## Configurazione di Logjay

Premendo il pulsante “Setup” dalla finestra principale di Logjay è possibile accedere alle varie pagine delle impostazioni (setup). Nell’illustrazione in basso è riportata la prima pagina, relativa ai profili di registrazione.

Per ciascuno dei quattro registratori è possibile impostare vari parametri operativi, per esempio il formato di registrazione, la cartella dove memorizzare le registrazioni, le modalità di intervento dell’allarme, etc. Un profilo è una scheda che racchiude e memorizza queste impostazioni in un formato facilmente richiamabile manualmente o automaticamente.

I primi quattro profili in archivio sono quelli di default assegnati ai rispettivi registratori, ma è possibile creare un numero illimitato di profili di registrazione, così da poter variare anche in maniera schedulata o tramite comandi esterni i parametri operativi in base alle specifiche esigenze.





### Quickstart (aggiunta di un profilo all'archivio):

1. Premere il pulsante "Nuovo" per avviare la modalità di inserimento.
2. Inserire la denominazione del profilo, quindi procedere nell'impostazione dei vari parametri operativi.
3. Premere il pulsante OK per confermare l'operazione.



### Descrizione dettagliata:

#### Griglia profili

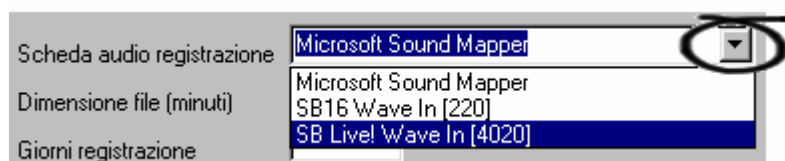
Riporta l'elenco dei profili impostati. E' possibile scorrere l'elenco verso l'alto o il basso utilizzando le freccette o la barra di scorrimento a destra dello stesso. I dettagli relativi a ciascun profilo sono riportati nei controlli sottostanti la griglia.

#### Box "Denominazione profilo"

Consente di impostare una denominazione mnemonica per il profilo corrente, al fine di semplificarne il richiamo nelle altre pagine di impostazione. Per esempio, "Registrazione repliche qualità CD" o "Qualità telefonica per 90 giorni".

#### Box a tendina "scheda audio registrazione"

Consente di selezionare la scheda audio da utilizzare per la registrazione tra quelle installate nel PC. Per effettuare la selezione, cliccare sul pulsante contraddistinto con la freccetta in basso. Apparirà un elenco delle schede audio installate, da cui è possibile selezionare quella desiderata.



#### Box "canale registrazione"

Tramite questo box è possibile impostare il canale da utilizzare per la registrazione. Sono possibili tre diverse selezioni:

1. Stereo: registrazione in stereofonia
2. Left: viene registrato il solo canale sinistro
3. Right: viene registrato il solo canale destro.

In tal modo, nel caso si desideri registrare in mono due differenti canali, è possibile utilizzare allo scopo i canali sinistro e destro di una sola scheda audio per l'ingresso di due segnali differenti.

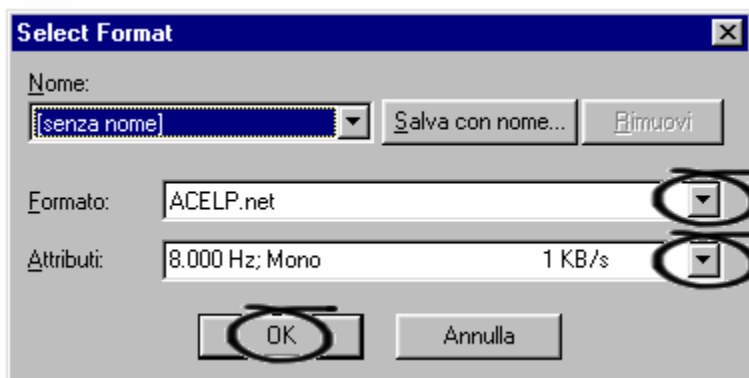
### Box “dimensione file”

Consente di impostare la dimensione in minuti di ciascuno dei file audio. Tenendo presente che non è possibile ascoltare un file audio fino a che la registrazione di quest'ultimo non viene ultimata o arrestata manualmente, e che intercorre qualche istante tra la chiusura di un file e l'avvio del successivo, si tratta evidentemente di un compromesso da stabilire in base ad eventuali particolari esigenze. Salvo casi particolari, si consiglia di impostare un valore di 60, corrispondente a 1 ora per ciascun file.

### Box “giorni registrazione”

Per automatizzare la gestione dello spazio disponibile su disco, Logjay è dotato di una funzione di cancellazione automatica dei file audio la cui data è antecedente al numero massimo di giorni che si desidera conservare (solitamente 90 o poco più). Tale impostazione si effettua utilizzando questo box.

### Box di dialogo “formato registrazione”



Consente di selezionare il formato da utilizzare per la registrazione audio. Per visualizzare il box di selezione del codec ACM, cliccare sul pulsante a destra del box di testo indicante il formato attualmente in uso. Quindi scegliere il formato e gli attributi desiderati, e premere il pulsante OK per confermare.



### Suggerimento

Per ulteriori informazioni e suggerimenti riguardanti la scelta del codec ACM, consultare l'appendice.

### Box di dialogo “modalità registrazione”

E' possibile scegliere fra due diverse modalità di registrazione:

- Data/ora: i file audio contenenti le registrazioni vengono denominati con la data e l'ora di avvio della registrazione stessa: è la modalità da utilizzare per le funzioni di archiviazione (per esempio i 90 giorni per obblighi ministeriali).
- Specifica denominazione file: il file audio con la registrazione viene denominato esattamente come indicato. Le nuove registrazioni sovrascrivono pertanto le precedenti, che vengono chiaramente perse.

### **Box di dialogo “Cartella/file audio”**

Se la modalità di registrazione è impostata come data/ora, consente di selezionare la cartella (locale o di rete) dove verranno memorizzati i file audio via via registrati.

Se la modalità di registrazione è impostata come “specifica denominazione file”, consente di selezionare il nome del file che conterrà via via le registrazioni effettuate.



### **Suggerimento**

Se si desidera utilizzare il modulo player in rete per accedere alle registrazioni anche da altre workstation, nel box “directory audio” inserire il percorso di rete, per esempio `\\pentium166\c\90days`

### **Casella “ritardo allarme” e cursore “soglia di intervento”**

Se si desidera utilizzare le funzioni di allarme, specificare il tempo in minuti che deve intercorrere prima che si passi dallo stato di preallarme allo stato di allarme, se l’audio rimane assente per tutta la durata dell’intervallo impostato. Il cursore serve per regolare la soglia di intervento in base alle particolari caratteristiche dell’audio da monitorare.

### **Box di dialogo “invio allarme”**

Consente di abilitare e selezionare la modalità di invio dell’allarme in caso di assenza del segnale audio:

- Disabilitato: la funzione è disabilitata.
- LPT: in caso di allarme, viene portato in tensione il pin della porta LPT corrispondente al modulo di registrazione interessato.
- SMS: in caso di allarme, viene inviato un SMS ai recapiti indicati nell’apposita casella.
- LPT + SMS: sono abilitate entrambe le funzioni.

### **Casella “recapiti SMS”**

Se si desidera utilizzare la funzione di allarme tramite SMS, in questa casella vanno inseriti i recapiti telefonici separati da un punto e virgola, per esempio:

`3391234546;348123456`

### **Checkbox “autostart”**

Se spuntato, la registrazione parte automaticamente all’avvio di Logjay. In caso contrario, una volta avviato Logjay, occorre avviare la registrazione manualmente premendo il pulsante “record” corrispondente sulla schermata principale. Salvo particolari esigenze, si consiglia di abilitare tale funzione, in modo tale da proteggersi contro eventuali black-out sulla rete elettrica.

- **Pulsante Nuovo**



Avvia l'inserimento di un nuovo profilo nell'archivio.

- **Pulsante Modifica**



Consente di modificare i dettagli del profilo attualmente selezionato.

- **Pulsante Cancella**



Cancella il profilo attualmente selezionato. Apparirà un box di dialogo per chiedere la conferma di cancellazione del profilo dall'archivio.

- **Pulsante Annulla**



Annulla le modifiche eventualmente effettuate alla configurazione e chiude la finestra.

- **Pulsante OK**



Conferma e memorizza le variazioni e chiude la finestra.



### Informazioni utili:

- I profili sono trattati internamente tramite codici numerici autoincrementati ad ogni nuovo inserimento. Pertanto, nel caso si sia rimosso accidentalmente un profilo non è sufficiente reinserirlo con la stessa denominazione perché lo stesso torni a figurare nelle sezioni dedicate alla schedulazione degli eventi ed ai trigger: in quest'ultimo caso infatti, pur supponendo che la denominazione inserita sia identica, sarebbe abbinata ad un nuovo codice numerico come se si trattasse di un profilo completamente nuovo.

Premendo il pulsante-segnalibro "Schedulazione" si accede ad una pagina da cui è possibile programmare l'avvio e l'arresto della registrazione in base a data, ora e giorno della settimana, oppure in base ai trigger ricevuti.

The screenshot shows the 'LogJay Setup' application window with the 'Pianificazione' (Scheduling) tab selected. The main area is titled 'Impostazioni trigger' (Trigger Settings) and contains a table of triggers.

Denominazione profilo	Canale	Start	Stop
Prova 1fdgfd	2	9.38.00	11.38.20
Prova 2	1	19.35.00	19.35.10
F	1		23.00.00

Below the table, the configuration for the selected profile 'Prova 1fdgfd' is shown:

- Denominazione profilo: Prova 1fdgfd
- Ora inizio: 9.38.00
- Ora fine: 11.38.20
- Trigger: Clock driven
- Azione: Start
- Canale: 2
- Profilo: Channel 2
- Modalità registrazione: Specifica denominazione file
- Nome file / Cartella: (empty)

On the right side, there are four green buttons labeled 'Trigger 1' through 'Trigger 4'. Below them is a list of days of the week with checkboxes:

- Domenica
- Lunedì
- Martedì
- Mercoledì
- Giovedì
- Venerdì
- Sabato

At the bottom of the window, there is a 'RICERCA 13' label and a toolbar with icons for 'Nuovo' (New), 'Modifica' (Modify), 'Cancella' (Delete), 'Annulla' (Cancel), and 'OK'.



### **Quickstart (creazione di una programmazione ad orario):**

Nell'esempio che segue aggiungeremo in archivio una programmazione per la quale ogni Lunedì, Mercoledì e Venerdì imposteremo l'avvio della registrazione alle 10.00.00 e l'arresto alle 10.30.00. Il vecchio file sarà di volta in volta soprascritto dalla nuova registrazione.

1. Premere il pulsante "Nuovo" per avviare la modalità di inserimento.
2. Inserire la denominazione della programmazione nell'apposita casella, inserire 10.00.00 come orario di avvio e 10.30.00 come orario di arresto, e spuntare i box Lun, Mer e Ven.
3. Nel box "trigger", selezionare l'opzione "clock driven", per impostare la registrazione in base agli orari stabiliti.
4. Nel box "canale", impostare il canale su cui si desidera effettuare la registrazione, per esempio il canale 1.
5. Tralasciare il box "azione" in quanto utilizzato solo in abbinamento ai trigger. Nel box "modalità registrazione" selezionare l'opzione "file name", nel box "nome file o cartella" sfogliare l'Hard Disk per selezionare la cartella desiderata, quindi inserire il nomefile che si desidera assegnare alla registrazione.
6. Al termine, premere il pulsante OK per confermare l'operazione.

### **Quickstart (creazione di una programmazione a comandata da trigger):**

Nell'esempio che segue aggiungeremo in archivio una programmazione per la quale ogni Martedì e Giovedì assegneremo alla chiusura del trigger 1 la partenza della registrazione, che sarà abilitata dalle 10.00.00 alle 10.05.00. Nella cartella impostata, verranno via via creati dei nuovi file denominati con la data e l'ora di avvio della registrazione.

1. Premere il pulsante "Nuovo" per avviare la modalità di inserimento.
2. Inserire la denominazione della programmazione nell'apposita casella, inserire 10.00.00 come orario di avvio e 10.05.00 come orario di arresto, e spuntare i box Mar, e Gio.
3. Nel box "trigger", selezionare l'opzione "Trigger 1 close".
4. Nel box "canale", impostare il canale su cui si desidera effettuare la registrazione, per esempio il canale 1.
5. Nel box "azione", selezionare l'opzione "folder name", nel box "nome file o cartella" sfogliare l'Hard Disk per selezionare la cartella sulla quale si desidera memorizzare le registrazioni.
6. Al termine, premere il pulsante OK per confermare l'operazione.



### Descrizione dettagliata

#### Griglia programmazioni

Riporta l'elenco delle programmazioni effettuate. E' possibile scorrere l'elenco verso l'alto o il basso utilizzando le frecce o la barra di scorrimento a destra dello stesso. I dettagli relativi a ciascuna programmazione sono riportati nei controlli sottostanti la griglia.

#### Box "denominazione programmazione"

Consente di impostare una denominazione da associare ad una programmazione per semplificarne il successivo ritrovamento.

#### Box "trigger"

Consente di impostare il trigger a cui deve rispondere la programmazione corrente. Per esempio: Trigger 1 Close risponde alla chiusura del trigger 1, Trigger 2 Open risponde all'apertura del trigger 2. Se si imposta l'opzione "Clock driven", la registrazione parte e si arresta agli orari stabiliti nei box "Ora inizio" e "Ora fine", mentre i trigger vengono ignorati.

- **Box azione**

Consente di selezionare l'azione da applicare alla ricezione del trigger: 1) Avvio registrazione, 2) Arresto registrazione, 3) Caricamento profilo + avvio registrazione. Se è stata selezionata l'opzione "clock driven", questa impostazione viene ignorata.

- **Box canale**

Consente di selezionare il canale di registrazione (da 1 a 4, in base al numero di moduli acquistati) a cui l'evento è riferito.

- **Box profilo**

Consente di selezionare il profilo da utilizzare per la registrazione.

- **Box modalità registrazione**

Consente di selezionare la modalità di registrazione da abbinare alla programmazione corrente. Nella modalità "Folder name" le registrazioni vengono denominate con data e ora e memorizzate nella cartella impostata nel box successivo "nome file o cartella". Nella modalità "File name" occorre invece specificare il nome del file completo del percorso su cui si desidera effettuare la registrazione.

- **Box nome file / cartella**

Consente di specificare la cartella o il nome del file da utilizzare per la memorizzazione dei file video, in base alla modalità di registrazione impostata.

- **Box ora inizio**

Se la programmazione è di tipo “clock driven”, consente di specificare l’orario di inizio della registrazione. Nelle programmazioni tramite trigger, l’ora indicata è quella di inizio abilitazione del trigger: l’evento trigger viene preso in considerazione solo se si verifica tra gli orari di inizio e fine. In tal modo, è possibile ignorare eventuali chiusure o aperture di contatti che si verifichino al di fuori degli orari desiderati.

- **Box ora fine**

Se la programmazione è di tipo “clock driven”, consente di specificare l’orario di arresto della registrazione. Nelle programmazioni tramite trigger, l’ora indicata è quella di fine abilitazione del trigger: l’evento trigger viene preso in considerazione solo se si verifica tra gli orari di inizio e fine. In tal modo, è possibile ignorare eventuali chiusure o aperture di contatti che si verifichino al di fuori degli orari desiderati.

- **Box Giorni Avvio**

La serie di box da Domenica a Sabato consentono di abilitare la programmazione effettuata per uno o più giorni della settimana. In tal modo è possibile, ad esempio, realizzare programmazione differenti per ciascun giorno della settimana.

- **Pulsante Nuovo**



Avvia l'inserimento di una nuova programmazione nell'archivio.

- **Pulsante Modifica**



Consente di modificare i dettagli della programmazione attualmente selezionata.

- **Pulsante Cancella**



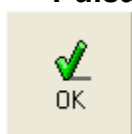
Cancella la programmazione attualmente selezionata. Apparirà un box di dialogo per chiedere la conferma di cancellazione.

- **Pulsante Annulla**

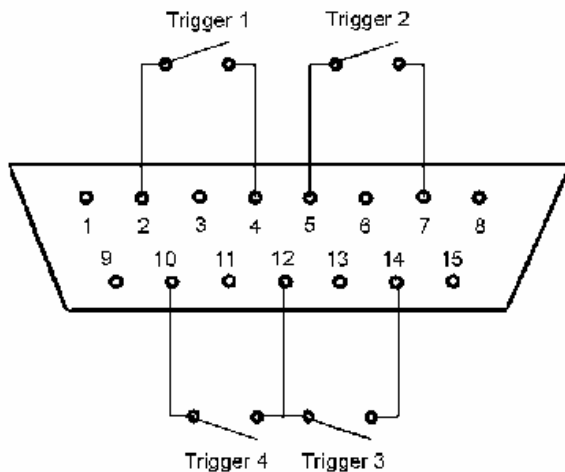


Annulla le modifiche eventualmente effettuate alla programmazione e ritorna in modalità di ricerca.

- **Pulsante OK**



Conferma e memorizza le variazioni e ritorna in modalità ricerca. Se premuto in modalità ricerca, chiude la finestra di impostazione delle programmazioni.

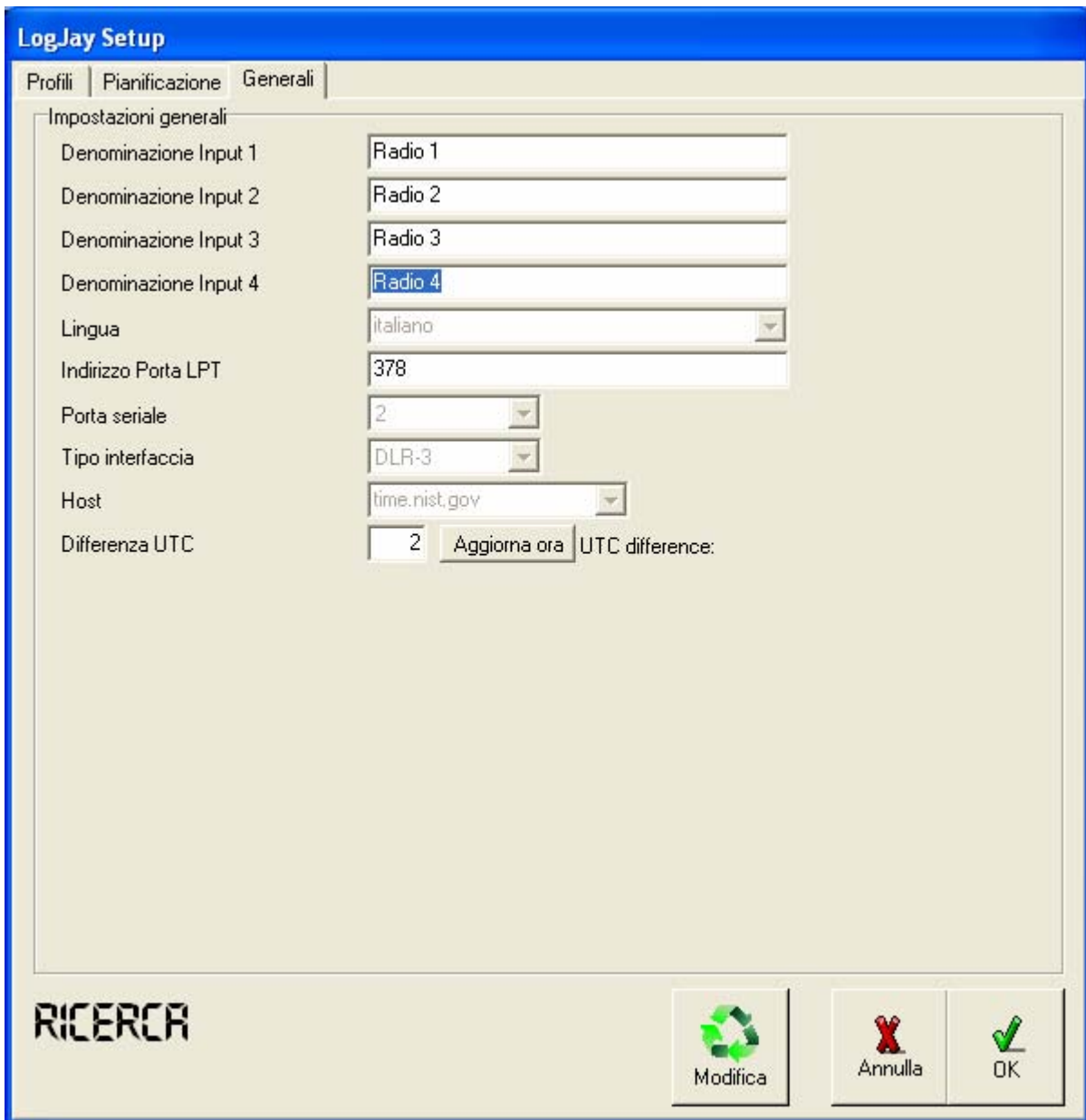


Perché i trigger possano funzionare, è necessario innanzitutto collegarsi alla porta joystick utilizzando lo schema di collegamento riportato qui di seguito (per le prime prove, è anche possibile utilizzare allo scopo un normale joystick). Allo schema vanno aggiunti dei resistori di carico da 100 Kohm da collegare tra i pin 1-3, 1-6, 9-11, 9-13: diversamente Windows si comporterà come se la porta non fosse collegata. Occorre inoltre collegare il pin 12 al pin 4 (o 5).

Per completare l'operazione, occorre installare i driver del joystick:

- Dal pannello di controllo di Windows, fare doppio click su "Periferiche di gioco".
- Per Windows98 cliccare su "Aggiungi", selezionare "Joystick a 2 assi e 2 pulsanti" ripetere l'ultima operazione per aggiungere il secondo joystick, al termine cliccare su "OK".
- Per Windows2000/XP cliccare su "Aggiungi", selezionare "2 Joystick a 2 assi e 2 pulsanti su una stessa porta giochi", al termine cliccare su "OK".
- Nella finestra "Periferiche di gioco" dovrebbero ora apparire i joystick appena impostati. Se il collegamenti sono stati effettuati in modo corretto, nella colonna "Stato" si dovrebbe visualizzare "OK".

Premendo il pulsante-segnalibro “Generali” si accede alla pagina che consente di effettuare impostazioni di vario tipo, non classificabili in categorie più specifiche.



The screenshot shows the 'LogJay Setup' application window with the 'Generali' tab selected. The window contains the following fields and controls:

- Denominazione Input 1: Radio 1
- Denominazione Input 2: Radio 2
- Denominazione Input 3: Radio 3
- Denominazione Input 4: Radio 4
- Lingua: italiano
- Indirizzo Porta LPT: 378
- Porta seriale: 2
- Tipo interfaccia: DLR-3
- Host: time.nist.gov
- Differenza UTC: 2

At the bottom of the window, there is a 'RICERCA' logo on the left and three buttons on the right: 'Modifica' (with a green recycling symbol), 'Annulla' (with a red X), and 'OK' (with a green checkmark).



### Descrizione dettagliata

- **Denominazione input 1-2-3-4**

Consente di impostare la denominazione per i quattro moduli di registrazione. L'indicazione è visualizzata in basso all'analizzatore di spettro ed è utilizzata per l'invio del messaggio SMS in caso di allarme per segnale audio assente.

- **Lingua**

Logjay è multilingua e tutte le diciture utilizzate nel software sono contenute in file di testo con estensione LNG liberamente editabili dall'utente, per esempio, per creare nuove lingue o modificare le diciture secondo le proprie esigenze. Per modificare la lingua utilizzata è sufficiente selezionarla fra quelle disponibili.

- **Indirizzo porta LPT**

Se per la funzione di allarme in caso di assenza del segnale audio si desidera utilizzare l'invio di una tensione sulla porta parallela per pilotare circuiti esterni in grado di commutare su una sorgente audio ausiliaria, in questa casella occorre specificare l'indirizzo in esadecimale della porta parallela utilizzata allo scopo. Per esempio, \$378 per la LPT1, \$278 per la LPT2.

- **Box modello cellulare**

Se per la funzione di allarme in caso di assenza del segnale audio si desidera utilizzare l'invio di un SMS, in questa casella occorre selezionare il modello di telefono cellulare collegato alla workstation on-air. Sono attualmente supportati i modelli Nokia 3210, 3310, 5110, 5130, 5190, 6110, 6130, 6150, 6190, 6210, 6250, 7110, 7160, 7190, 8210, 8250, 8290, 8810, 8850, 8890.

- **Box Porta seriale**

Se per la funzione di allarme in caso di assenza del segnale audio si desidera utilizzare l'invio di un SMS, in questa casella occorre selezionare la porta seriale su cui è collegato il telefono cellulare. Sono attualmente supportati i modelli Nokia 3210, 3310, 3330, 3390, 3350, 3410, 3510, 5110, 5130, 5190, 5210, 6110, 6130, 6150, 6190, 6210, 6250, 6310, 6310i, 6360, 6510, 7110, 7190, 8210, 8290, 8250, 8310, 8390, 8810, 8850, 8855, 8890, 8910. Il modello di cellulare collegato viene identificato automaticamente.

- **Box Tipo interfaccia**

Consente di selezionare il tipo di cavo di interfaccia utilizzato per la connessione.

### **Box “server / host”**

Logjay è dotato di una funzione che consente di mantenere costantemente aggiornato l'orologio di sistema utilizzando degli appositi server disponibili su Internet. Tramite questo box è possibile specificare il server da utilizzare. E' necessario allo scopo un collegamento a Internet fisso (per esempio ADSL) sulla stessa workstation o condiviso in rete locale.

### **Box “differenza UTC”**

I server preposti alla sincronizzazione dell'ora presenti su Internet utilizzano l'ora UTC. In questa casella occorre indicare la differenza tra ora UTC e ora locale.

### **Pulsante “sincronizza ora”**

Premendo il pulsante, Logjay tenta un collegamento al server indicato e nel giro di alcuni istanti l'orologio di sistema viene aggiornato in base alle informazioni ricevute.

- **Pulsante Modifica**



Consente di modificare i dettagli della configurazione.

- **Pulsante Annulla**



Annulla le modifiche eventualmente effettuate alla configurazione e ritorna in modalità ricerca.

- **Pulsante OK**



Conferma le variazioni e ritorna in modalità ricerca. Se premuto in modalità ricerca, chiude la finestra di setup.

## Il modulo di riproduzione

Il modulo di riproduzione (Logjay player) è quello preposto all'ascolto delle registrazioni effettuate con Logjay. L'esecuzione è possibile da qualunque PC collegato in rete con Logjay. All'avvio di Logjay Player viene visualizzata la finestra principale riportata nella seguente illustrazione. Naturalmente i dettagli possono variare leggermente in base alla configurazione.



### Quickstart (riascolto delle registrazioni):

1. Utilizzare gli appositi box per selezionare il canale, la data e ora da cui si desidera venga avviata la riproduzione audio.



2. Premere il pulsante Play per avviare la riproduzione audio.
3. Durante la riproduzione, il display indica in tempo reale la data e l'ora esatta relativa al frammento in riproduzione, ed il cursore la posizione nel file audio contenente il segmento selezionato. Cliccare e trascinare il cursore per avanzare o indietro.



- **Pulsante FRew**



Durante la riproduzione, scorre indietro veloce nel file audio riprodotto.

- **Pulsante Rew**



Durante la riproduzione, scorre indietro nel file audio riprodotto.

- **Pulsante Play**



Avvia la riproduzione del segmento secondo la data ed ora di partenza impostate.

- **Pulsante Pausa**



Passa in modalità di pausa.

- **Pulsante Stop**



Arresta la riproduzione dell'audio registrato.

- **Pulsante Fwd**



Durante la riproduzione, scorre in avanti nel file audio riprodotto.

- **Pulsante FFwd**

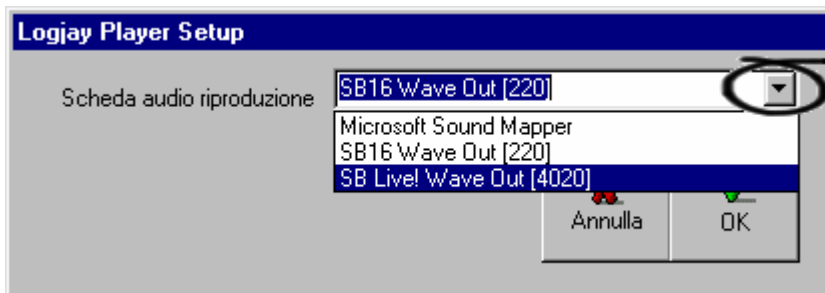


Durante la riproduzione, scorre avanti veloce nel file audio riprodotto.

- **Pulsante Setup**



Aprire la finestra di setup di Logjay Player, che consente di impostare che consente di impostare la scheda audio da utilizzare per la riproduzione tra quelle installate nel PC, ed il percorso del database centrale a cui collegarsi per attingere alle informazioni registrate. Se il player gira sulla stessa workstation di registrazione, è possibile lasciare l'impostazione di default, altrimenti il percorso del database deve puntare alla cartella di installazione del Logjay sulla workstation di registrazione.



- **Pulsante Annulla**



Annulla le modifiche eventualmente effettuate e chiude la finestra.

- **Pulsante OK**



Conferma le variazioni eventualmente effettuate alla configurazione e chiude la finestra di setup.

### Suggerimento

Se il modulo player è installato su una workstation in rete, il parametro DBName nel file logjay.ini deve puntare al percorso del database centrale, per esempio  
\\pentium166\c\programmi\logjay\

## Scelta del codec ACM

Sarebbe impensabile poter realizzare un sistema di registrazione a lunga durata senza l'utilizzo di una qualche forma di compressione audio: lo spazio necessario per memorizzare 90 giorni di trasmissione supererebbe di almeno un ordine di grandezza la capacità degli Hard Disk comunemente reperibili sul mercato. Per fortuna, con i sistemi operativi Windows98/2000 è fornita a corredo una vasta scelta di codec audio (codec = coder-decoder), di routine cioè che consentono di comprimere e decomprimere in tempo reale un segnale audio, minimizzando lo spazio necessario alla memorizzazione su disco rigido pur mantenendo una qualità audio più che accettabile. Logjay è in grado di utilizzare molti dei codec preinstallati su Windows, o altri che è possibile installare in un secondo momento: in tal modo, è possibile impostare la qualità di registrazione in base alla qualità desiderata ed allo spazio disponibile sul proprio disco rigido. A titolo esemplificativo, riportiamo una tabella con il calcolo dello spazio su disco necessario per una registrazione di 90 giorni, in base al codec ed alla qualità audio selezionata:

Codec ACM	Attributi	Spazio su HD per 90 giorni
Lernout & Hauspie CELP	8000Hz mono 4,8 Kbits/sec	~ 4,7 GBytes
DivX Audio	8000Hz mono 5 Kbits/sec	~ 4,9 GBytes
DivX Audio	11 KHz mono 8 Kbits/sec	~ 8 GBytes
MPEG Layer-3	8000Hz mono 8 Kbits/sec	~ 7,8 GBytes
DivX Audio	16 KHz mono 12 Kbits/sec	~ 11,7 GBytes
GSM 6.10	8000Hz mono 16 Kbits/sec	~ 12,7 GBytes
ADPCM	8000Hz 8bit mono 32 Kbits/sec	~ 32 Gbytes
ADPCM	44,1KHz 16bit stereo 344Kbits/sec	~ 334 Gbytes !
PCM (non compresso)	44,1KHz 16bit stereo	~ 1372 Gbytes !

Come è possibile osservare, anche utilizzando il comune formato ADPCM a 8 bit, alla minima frequenza di campionamento e registrando in mono, lo spazio necessario sfiora la capacità massima anche dei più capienti Hard Disk attualmente in circolazione. L'utilizzo di codec così semplici a frequenze di campionamento ancora superiori è evidentemente improponibile per sistemi di registrazione a lunga durata!

Il codec CELP risulta in assoluto il formato più compatto, oltre ad offrire una buona compatibilità in lettura anche su altri sistemi senza necessità di conversione.

Il codec DivX risulta evidentemente il più conveniente in termini di rapporto qualità/spazio occupato su disco, oltre a presentare l'indubbio vantaggio di funzionare molto bene anche su PC più lenti; essendo però tuttora disponibile in versione beta, consigliamo di effettuare dei test per accertarsi della compatibilità con la configurazione hardware/software in vostro possesso.

Segue a ruota il formato MPEG Layer-3, che però necessita di un PC più veloce per via della codifica alquanto complessa.

Sia i codec DivX che MPEG-3 offrono anche la possibilità di registrare in qualità più elevata, nel caso si desideri riutilizzare le registrazioni anche per altre finalità, a scapito ovviamente di una maggior occupazione di spazio. In conclusione, la scelta ultima spetta all'utente di Logjay, in base alle proprie preferenze o necessità in termini di qualità, computer e spazio a disposizione su disco!

L'uso o la personalizzazione del software comporta l'accettazione delle condizioni del Contratto di Licenza d'uso. Chi non intenda accettare tali condizioni, non potrà usare il software.

## **CONTRATTO DI LICENZA D'USO DEL PRODOTTO SOFTWARE LOGJAY PER 1 (UNO) COMPUTER**

**WINJAY S.R.L.**

**Contratto di licenza d'uso per l'utilizzatore finale**

AVVERTENZA: IL PRESENTE CONTRATTO VIENE STIPULATO TRA L'UTILIZZATORE FINALE E LA DITTA **WINJAY S.R.L.** CONFERMANDO LA SUA ACCETTAZIONE COME RICHIESTO, LEI ACCETTA TUTTI I TERMINI E LE CONDIZIONI DI QUESTO CONTRATTO (IN PARTICOLARE, LE LIMITAZIONI ALL'USO, AL TRASFERIMENTO ED ALLA GARANZIA). Questo Accordo di Licenza per l'Utente Finale è fornito con un prodotto software di Winjay S.R.L. ("Software") e con il relativo materiale scritto con le spiegazioni (in seguito denominato "Documentazione"). Il termine "Software" includerà inoltre ogni e qualsiasi miglioramento, versione modificata, aggiornamento, aggiunta e copia del Software datoLe in licenza da Winjay S.R.L. La preghiamo di leggere attentamente questo Contratto prima di confermare la Sua accettazione alla fine del testo. Se non desidera accettare i termini e le condizioni del presente Contratto, è tenuto a confermare il Suo rifiuto dove indicato, e pertanto non sarà in grado di usare il Software. Dovrà quindi restituire questo Software, insieme al resto del pacchetto, a Winjay S.R.L. o all'indirizzo dove lo ha acquistato.

Il presente documento costituisce un contratto di licenza, non un contratto di compravendita, ai sensi del quale Winjay S.R.L. resterà la sola proprietaria della presente copia del Software, contenuto nella confezione e d'ogni eventuale altra copia che l'utilizzatore finale sia autorizzato ad effettuare in base al presente contratto. Winjay S.R.L. concede all'utilizzatore finale una licenza non esclusiva per l'utilizzo del Software e della Documentazione, a condizione che esso convenga con quanto segue:

1. Uso del Software. L'utilizzatore finale ha diritto a:

- Installare il Software - su dischi fissi o su altri dispositivi di immagazzinamento dei dati - in una singola locazione fino a raggiungere il numero massimo di computer (nel prosieguo, per brevità, il "Numero di computer ammesso") indicato nel titolo, all'inizio del presente contratto.

- Se il Software è configurato per l'uso in rete, installarlo ed utilizzarlo su un unico server di un'unica rete locale per uno (ma non per entrambi) dei due scopi seguenti:

(1) installazione permanente su un disco rigido od altra periferica di memorizzazione per il Numero di computer ammesso; oppure

(2) utilizzo del Software in rete, a condizione che il numero dei computer su cui il Software stesso viene utilizzato non superi il Numero di computer ammesso. Ad esempio, se vi sono 100 computer collegati in rete al server, di cui non più di 15 utilizzano il Software contemporaneamente, ma il Software stesso viene utilizzato su 25 computer in tempi diversi, il Numero di computer ammesso per il quale occorre avere la licenza è 25.

---

- Eseguire una copia di riserva del Software, a condizione che la stessa non venga installata né utilizzata su alcun computer.

- Visualizzare, modificare, riprodurre e distribuire interamente o parzialmente, qualsiasi foto o clipart campione contenute nel Software, a condizione che le stesse non vengano distribuite isolatamente. Le fotografie e le clipart campione riproducenti modelli umani non possono essere utilizzate per la produzione di materiale contrario al pudore, osceno o pornografico.

USO DOMESTICO. L'utilizzatore principale dei singoli computer sul quale il Software è installato o viene utilizzato può installarne una copia anche sul computer di casa o su un computer portatile. Il Software tuttavia non può essere utilizzato sul computer secondario da altre persone nello stesso momento in cui viene utilizzato sul computer principale.

2. Diritto d'autore. Il Software è una proprietà intellettuale di Winjay S.R.L. ed è protetto dalle norme contenute nei trattati internazionali, dalla legge italiana sul diritto d'autore (come modificata dal decreto Legislativo n. 518 del 1992), nonché dalle leggi in vigore nel Paese in cui esso viene usato. La struttura, l'organizzazione ed il codice del Software costituiscono preziosi segreti commerciali e informazioni confidenziali di Winjay S.R.L. Pertanto, l'utilizzatore finale deve trattare il Software esattamente come se si trattasse d'un qualsiasi altro materiale tutelato dalle norme sul diritto d'autore, ad esempio i libri. All'utilizzatore finale è fatto divieto di effettuare copie del Software e della Documentazione salvo quanto contemplato nella sezione "Uso del Software". Le copie autorizzate ai sensi del presente Contratto devono contenere gli stessi avvisi di copyright e di diritti di proprietà che figurano nel o sul Software. L'utilizzatore finale conviene di non modificare, adattare o tradurre il Software. L'utilizzatore finale conviene inoltre di non reingegnerizzare, decompilare, disassemblare o comunque cercare di risalire al codice sorgente del Software. I marchi di fabbrica devono essere utilizzati in conformità alla prassi accettata sull'uso dei marchi di fabbrica, compresa l'identificazione del nome del titolare del marchio di fabbrica. È possibile utilizzare i marchi di fabbrica solamente per identificare le stampate prodotte dal Software. Tale uso dei marchi di fabbrica non darà all'utilizzatore finale alcun diritto di proprietà sul marchio di fabbrica corrispondente. Il presente contratto non concede all'utilizzatore finale alcun diritto di proprietà intellettuale sul Software.

Entro i limiti in cui il diritto italiano (Art. 64-quater l. 633/1941) Le concede il diritto di decompilare il Software allo scopo di ottenere le informazioni necessarie per permettere al Software l'interoperabilità con un altro programma, Lei dovrà prima chiedere a Winjay S.R.L. di trasmetterLe le informazioni necessarie. Winjay S.R.L. ha il diritto di imporre ragionevoli condizioni - come, ad esempio, un compenso ragionevole - per il rilascio di tali informazioni.

3. Trasferimento. L'utilizzatore finale non ha diritto a noleggiare, sublicenziare, vendere o trasferire il Software e la Documentazione. Tuttavia l'utilizzatore finale può trasferire tutti i suoi diritti sull'uso del Software e della Documentazione a persone fisiche o giuridiche a condizione che (1) trasferisca anche il presente Contratto, il Software, comprese tutte le copie, gli aggiornamenti e le versioni precedenti e la relativa Documentazione alla persona in discorso, (2) non trattenga copie, neppure memorizzate su computer, e (3) la parte ricevente accetti di essere vincolata al rispetto dei termini e delle condizioni del presente Contratto.

---

4. Software per ambienti multipli / Software per linguaggi multipli / Software su due supporti / Copie multiple / Aggiornamenti. Se il presente prodotto contiene, o in relazione all'acquisto del Software contenuto nel prodotto l'utilizzatore finale ha ricevuto, due o più versioni del Software per altrettanti ambienti operativi (ad esempio Macintosh o Windows®), due o più versioni del Software tradotte in altrettante lingue, lo stesso Software su due o più supporti (ad esempio dischetti e CD) ed/o esso ha comunque ricevuto due o più copie del Software, il numero complessivo di computer sui quali vengono utilizzate le diverse versioni del Software non può superare il Numero di computer consentito. L'utilizzatore finale può eseguire una copia di riserva ai sensi del presente Contratto per le singole versioni utilizzate. L'utilizzatore finale non può noleggiare, sublicenziare, vendere o trasferire versioni o copie del Software non utilizzate, o il Software contenuto su supporti non utilizzati, a meno che non si tratti d'un trasferimento definitivo di tutto il Software e della Documentazione come dinanzi precisato.

Se l'utilizzatore finale ha acquistato un aggiornamento del Software, può continuare ad utilizzare la versione precedente per 90 (diconsi novanta) giorni dal ricevimento della nuova versione per agevolare il passaggio all'uso di quest'ultima, dopodiché la licenza sulla versione precedente terminerà e tutte le copie della versione precedente, comprese quelle installate su computer, dovranno essere distrutte.

5. Garanzia limitata. Winjay S.R.L. garantisce all'utilizzatore finale che il Software funzionerà sostanzialmente secondo quanto indicato nella Documentazione per 90 (diconsi novanta) giorni dal ricevimento del Software stesso. Per presentare richieste in garanzia l'utilizzatore deve restituire il prodotto al rivenditore presso il quale lo ha acquistato unitamente a copia della fattura o allo scontrino fiscale entro il suddetto periodo di 90 (diconsi novanta) giorni. Se il Software non dovesse funzionare sostanzialmente secondo quanto indicato nella Documentazione, l'intera ed esclusiva responsabilità di Winjay S.R.L. e l'unico rimedio a disposizione dell'utilizzatore finale consisteranno, a discrezione di Winjay S.R.L., nella sostituzione del Software o nel rimborso del prezzo pagato dall'utilizzatore finale per l'acquisizione della licenza d'uso del Software.

A tutela dell'utente, la responsabilità della Winjay S.R.L. sarà la riparazione o la sostituzione della "chiave hardware" purché sia restituita alla Winjay S.R.L. con una copia della fattura di acquisto o ricevuta fiscale emessa all'atto dell'acquisto. La presente garanzia viene meno qualora il difetto derivi da incidente o uso non idoneo del prodotto. In nessun caso l'utente potrà pretendere una seconda "chiave hardware".

Winjay S.R.L. NON GARANTISCE NÉ PUO' GARANTIRE L'OTTENIMENTO DI PRESTAZIONI O RISULTATI CON L'USO DEL SOFTWARE O DELLA RELATIVA DOCUMENTAZIONE. QUANTO SOPRA COSTITUISCE L'UNICO ED ESCLUSIVO RIMEDIO IN CASO DI VIOLAZIONE DELLA GARANZIA DA PARTE DI Winjay S.R.L. AL DI LÀ DELLA GARANZIA LIMITATA CHE PRECEDE, Winjay S.R.L. NON CONCEDE GARANZIE NÉ CONDIZIONI ESPRESSE OD IMPLICITE, COMPRESSE, SENZ'INTENTO LIMITATIVO, QUELLE RELATIVE ALLA NON VIOLAZIONE DI DIRITTI DI TERZI, ALLA COMMERCIALIZZABILITÀ ED ALL'IDONEITÀ DEL PRODOTTO PER SCOPI SPECIFICI. IN NESSUN CASO Winjay S.R.L. POTRA' ESSERE RITENUTA RESPONSABILE PER EVENTUALI DANNI DIRETTI O

---

INDIRETTI, CONSEGUENZIALI O SPECIALI DI QUALSIASI NATURA, COMPRESI LUCRO CESSANTE E MANCATO RISPARMIO, ANCHE NEL CASO IN CUI Winjay S.R.L. SIA STATA AVVISATA CIRCA LA POSSIBILITÀ DI DETTI DANNI, NÉ PER EVENTUALI RICHIESTE DI RISARCIMENTO DI TERZI.

Quanto stabilito nel presente Contratto non pregiudicherà i Suoi diritti di consumatore.

Il presente documento costituisce un contratto indivisibile tra Winjay S.R.L. e l'utilizzatore finale in relazione al Software ed alla relativa documentazione e destituisce di fondamento ogni e qualsiasi dichiarazione, trattativa, impegno, comunicazione o pubblicità precedente riguardanti il Software e la relativa documentazione.

MacIntosh è un marchio di fabbrica depositato della Apple Computer, Inc. Windows è un marchio di fabbrica depositato della Microsoft Corporation. Microsoft è un marchio di fabbrica depositato della Microsoft Corporation. Tutti gli altri nomi e marchi citati sono generalmente depositati o registrati dalle rispettive case produttrici.